

Onderwerp

Categorie: Doe-het-zelf

Datum website publicatie: 25-4-2017

Datum laatste update: 14-4-2025

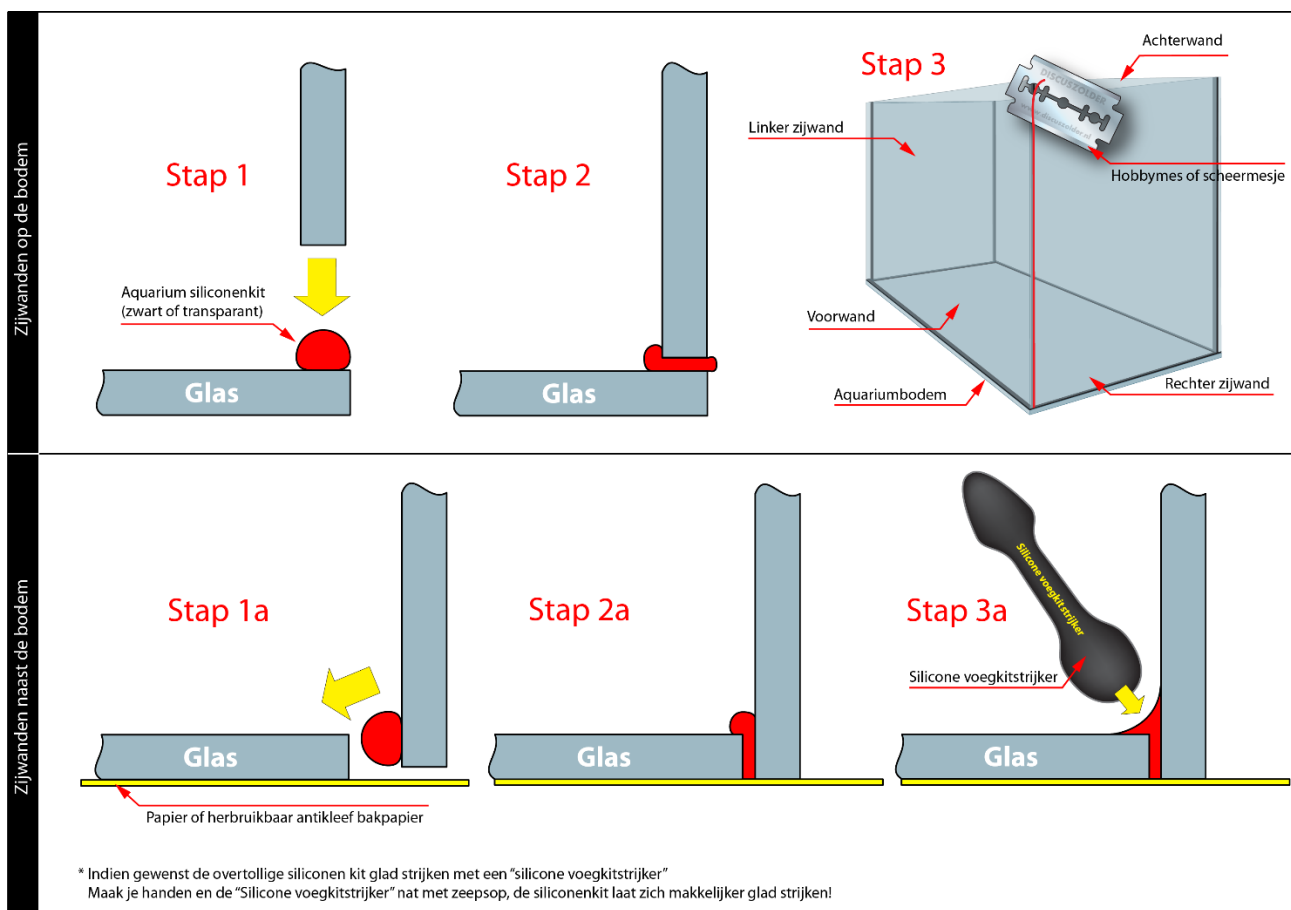
Een aquarium lijmen is niet moeilijk. Het is in ieder geval een leuk doe-het-zelf werkje waar je geld mee kunt besparen. Of je nu een aquarium zelf wilt maken of een bestaand aquarium wilt uitbreiden met filtercompartimenten, het principe van het lijmen blijft hetzelfde.

Een oud spreekwoord zegt, 'oefening baart kunst' en als doe-het-zelver kan ik erover meespreken. Het beste advies dat ik kan geven is, begin met het maken van een klein kweekbakje of pas een bestaand aquarium aan met een intern filtercompartiment. Ik denk dat de investering in geld en tijd niet verspild zijn. Het artikel 'Aquariumstelling van de bouwmarkt' is een goed voorbeeld van een simpel project dat met weinig doe-het-zelf ervaring goed is af te ronden. Zelf als het lijmen van een tussenschot in een bestaand aquarium (voor een intern filtercompartiment) niet perfect is gelukt, dan is het nog geen weggegooid geld. Is het echt mislukt, wat ik betwijfel, dan is het een kwestie van uithuilen, tussenschot verwijderen, schoonmaken en opnieuw beginnen. In de onderstaande alinea's wordt het lijmen van een compleet aquarium als voorbeeld gebruikt. In het artikel 'Aquariumglas snijden' kan je lezen hoe je het glas op maat moet snijden.

Wat zijn de constructiemethoden

Er zijn twee constructiemethoden om aquaria te lijmen:

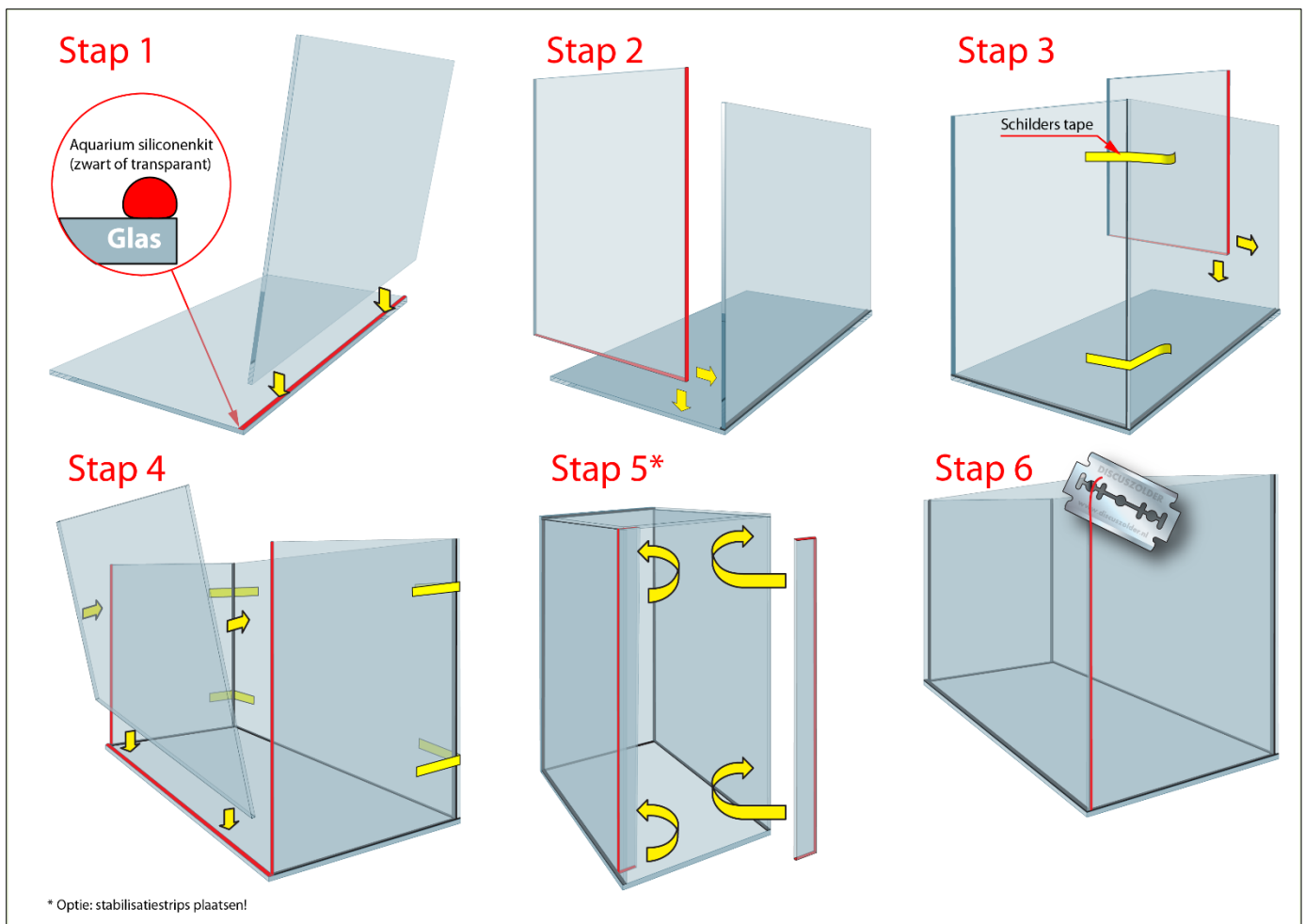
1. Zijwanden op de aquariumbodem
2. Zijwanden naast de aquariumbodem



* Indien gewenst de overtollige siliconen kit glad strijken met een "silicone voegkitstrijker"
Maak je handen en de "Silicone voegkitstrijker" nat met zeepsop, de siliconenkit laat zich makkelijker glad strijken!

In de literatuur wordt de tweede methode de meest betrouwbare constructie genoemd. In feite is de eerste methode niet minder in sterkte, maar het vervaardigen is veel makkelijker.

Stappenplan aquarium lijmen – (Zijwanden op de bodem)



Voordat je het glas kunt lijmen, moet je het eerst schoonmaken met water, drogen en stofvrij maken en daarna de randen ontvetten met alcohol of aceton!

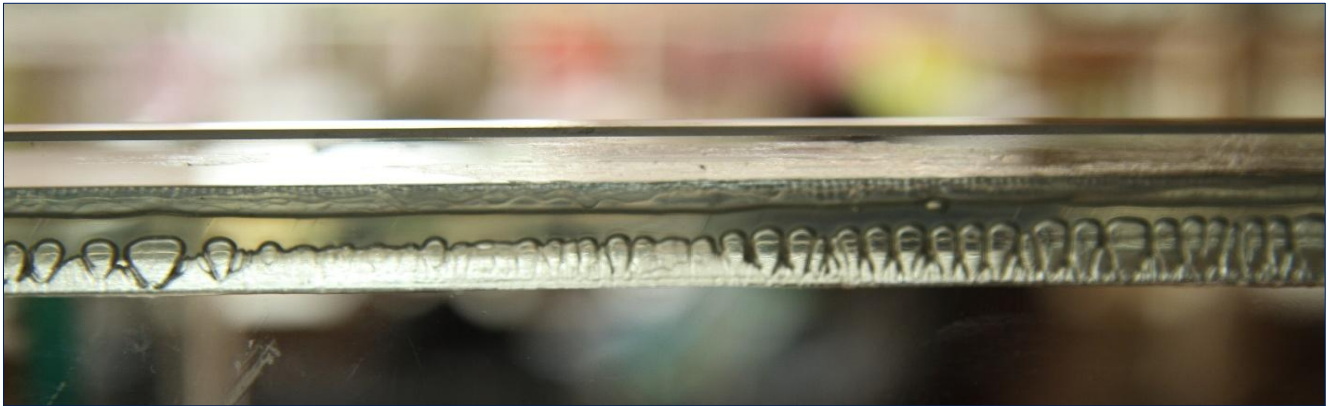
Stap 1

- Leg een rups van aquarium siliconenkit op de achterkant van de aquariumbodem. Deze rups moet gelijkmatig van dikte zijn en voldoende dik zijn, zodat de onderkant van de zijwand compleet met siliconenkit wordt bedekt.
- Plaats de achterwand loodrecht op de aquariumbodem. Zie illustratie 'Zijwanden op bodem - stap 1 en 2'



De rups siliconenkit was niet gelijkmatig verdeeld! Dit geeft geen toegevoegde waarde aan de constructie, maar het is wel een lelijk gezicht!

De rups siliconenkit wordt door het gewicht van de zijwand platgedrukt. Zorg ervoor dat de zijwand evenwijdig ligt met de aquariumbodem. Je mag de zijwand wel verschuiven, maar niet optillen anders ontstaan er luchtbelletjes in de siliconenkit.



Luchtbelletjes verzwakken de constructie en vergroten de kans op lekkage!

Stap 2

- Leg een rups van aquarium siliconenkit op de achterwand en onderkant van de rechter zijwand.
- Plaats de rechter zijwand loodrecht op de aquariumbodem en tegen de achterwand.

Tip: Gebruik een stukje schilderstape om de aquariumwanden te fixeren.

Stap 3

- Leg een rups van aquarium siliconenkit op de achterwand en onderkant van de linker zijwand.
- Plaats de linker zijwand loodrecht op de aquariumbodem en tegen de achterwand.

Intermezzo: *Uithardingstijd aquarium siliconenkit: 2mm/24 uur (temperatuur 23°C, relatieve vochtigheid 50%). Geadviseerd wordt om tussen de zijwanden en tussen de achterwand en de bodem een voeg aan te houden van 1 à 2 mm dikte. Inwendige hoeken afwerken als driehoekige voeg van 3 tot 5 mm afhankelijk van het waterniveau. De afdichtingskit moet volledig uitgehard zijn met een uithardingstijd van ongeveer 1 week voordat het verplaatst kan worden of gevuld met water. Nadat de kit is uitgehard, dient het aquarium verschillende keren te worden gespoeld met water.*

Bron: www.denbraven.com



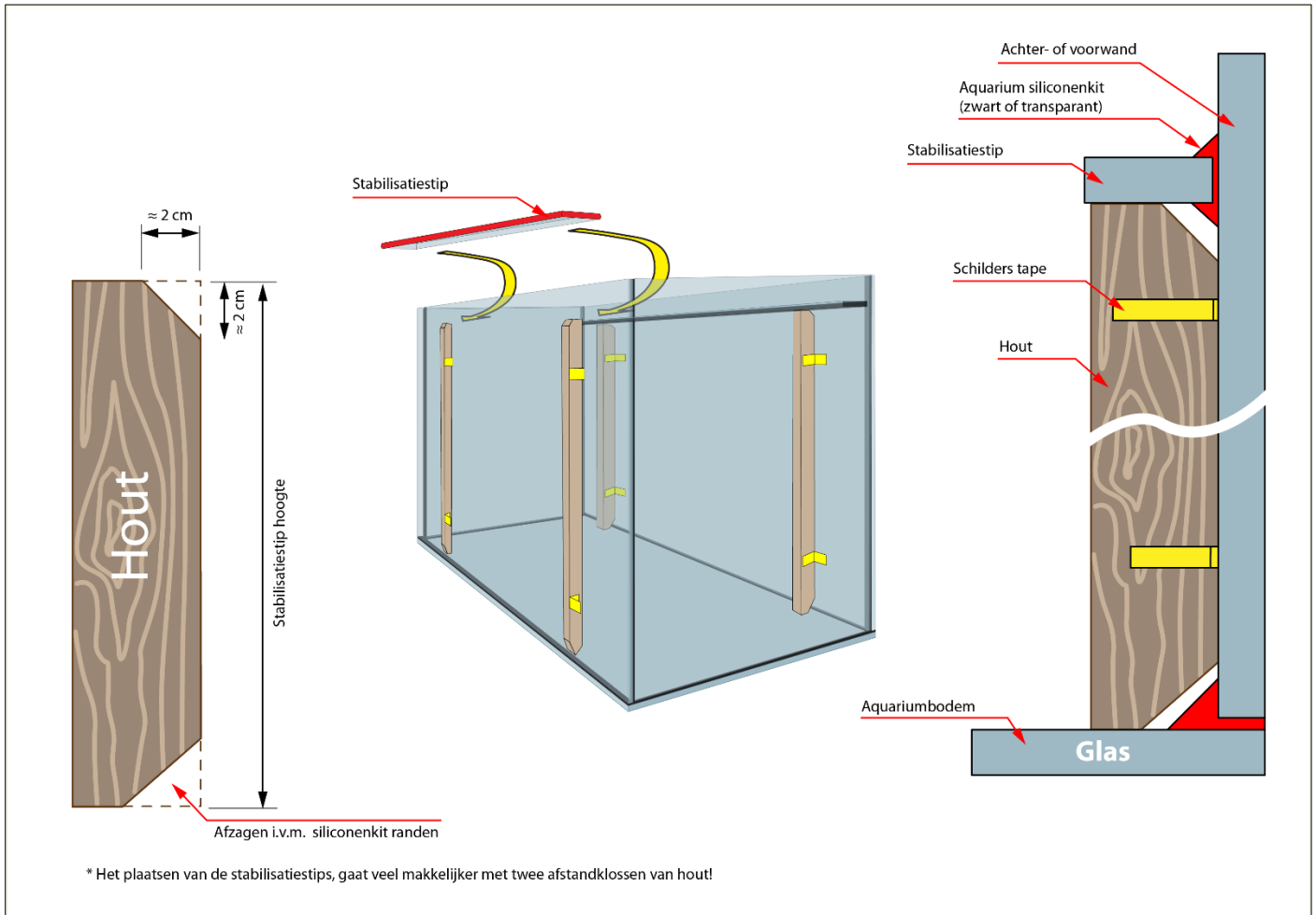
Den Braven

Stap 4

- Leg een rups van aquarium siliconenkit op de voorwanden van de linker- en rechter zijwanden en op de aquariumbodem.
- Plaats de voorwand loodrecht op de aquariumbodem en tegen de zijwanden.
- Laat het aquarium minimaal 48 uur drogen voordat u het aquarium verplaatst (glasdikte 4mm)!

Stap 5

- Om stabilisatiestrips eenvoudig te kunnen lijmen is het aquarium op een zijkant gezet. In feite maak je gebruik van de zwaartekracht om de stabilisatiestrips op hun plaats te houden. Nu is het kantelen van een klein aquarium geen enkel probleem, maar bij grotere aquaria kan je dit beter laten!



Gebruik twee afstandklossen van hout om een stabilisatiestrip te ondersteunen. De lengte is afhankelijk van de hoogte waar de stabilisatiestrips worden geplaatst. Met een stukje schilderstape kan je de ondersteuning fixeren! Het voordeel van deze methode is dat de stabilisatiestrips gelijk op de juiste hoogte worden geplaatst wat het verlijmen een stuk makkelijker maakt.

Stap 6

- Indien nodig verwijder de overvloedige siliconenkit met een schepje, hobbymes of scheermesje.

Stappenplan aquarium lijmen – (Zijwanden naast de bodem)

De procedure is eigenlijk hetzelfde als de zijwanden op de bodem lijmen. Alleen staan de zijwanden naast de bodem. Het gevolg is dat de siliconenkit op de aquariumbodem of op een ander locatie moet worden aangebracht. Wat je niet mag vergeten is dat je het aquarium op een papier of herbruikbaar antikleef bakpapier plaatst. Doe je dat niet dan heb je een werktafel met permanente aquariumkit.

Kies de juiste aquarium siliconenkit

Je hebt aquarium siliconenkit en je hebt aquarium siliconenkit en dat komt omdat er tussen de verschillende merken kit wezenlijke verschillen te vinden zijn. Waar je wel rekening mee moet houden is de huidvormingstijd. Dit is de tijd waarbinnen je het product moet verwerken. Deze huidvormingstijd kan variëren van 6 tot 10 minuten en het is merk gebonden. Zelfs de aanbevolen droogtijden kunnen variëren en zijn afhankelijk van onder andere ondergrond, opgebrachte hoeveelheid product, vochtgehalte en omgevingstemperatuur. Het is dus erg belangrijk dat je de datasheet (gebruiksaanwijzing) goed leest voordat je het product gaat gebruiken. Voor de doe-het-zelver is een goede voorbereiding echt essentieel. Want een (groot) aquarium lijmen is een race tegen de klok!

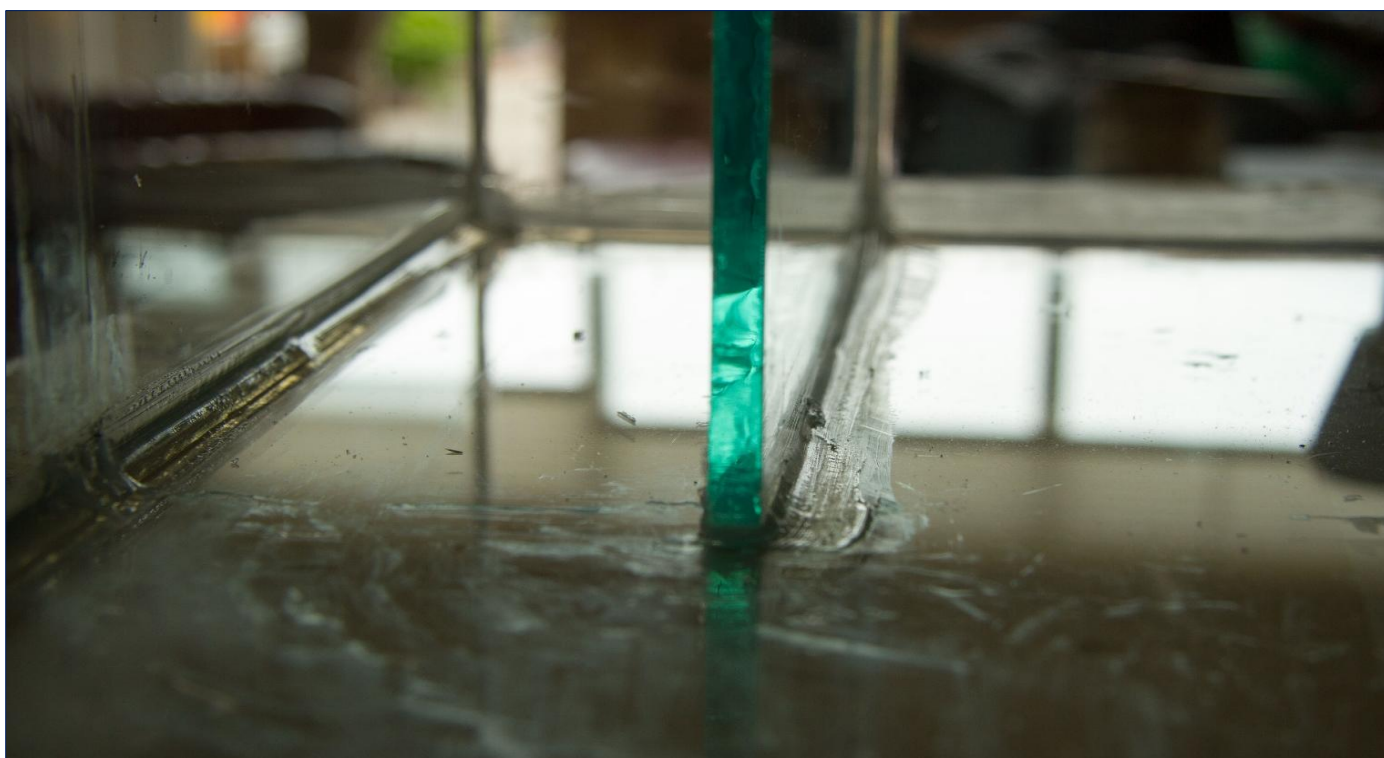


[How to Build an Aquarium \(Fast & Expert\)](https://www.youtube.com/watch?v=...)

Merk	Product	Datasheet
BISON	Siliconenkit voor glas	BISON - Siliconenkit voor glas.pdf
Den Braven	Aqua-Siliconen	Den Braven - Aqua-Silicone.pdf
OTTOSEAL	S28 silicone voor aquaria	OTTOSEAL - S28 silicone voor aquaria.pdf
RAMSAUER	410 aquarium	RAMSAUER - 410 aquarium.pdf
SOUDAL	Silirub AQ	SOUDAL - Silirub AQ.pdf

Maak het je zelf gemakkelijk!

Zoals gewoonlijk is goed gereedschap het halve werk. Voor lijmen van een aquarium heb je niet zo veel gereedschap nodig. Een goede siliconen kitspuit is essentieel voor een schoon resultaat. Bij de goedkopere silicone kitspuiten laat de dosering een steekje vallen. Wat je überhaupt niet wil, is dat de siliconenkit nog naloopt als je de toevoer hebt gestopt. Voor het afwerken van de kitranden kan je een silicone voegkitstrijker gebruiken. De eenvoudigste versie ziet eruit als een kunststoflepel, maar heeft het nadeel dat je alleen holle voegen kan creëren. Natuurlijk mag je ook je vinger gebruiken, maar het resultaat is niet zo netjes. Bovendien zitten je vingers vol met siliconenkit.



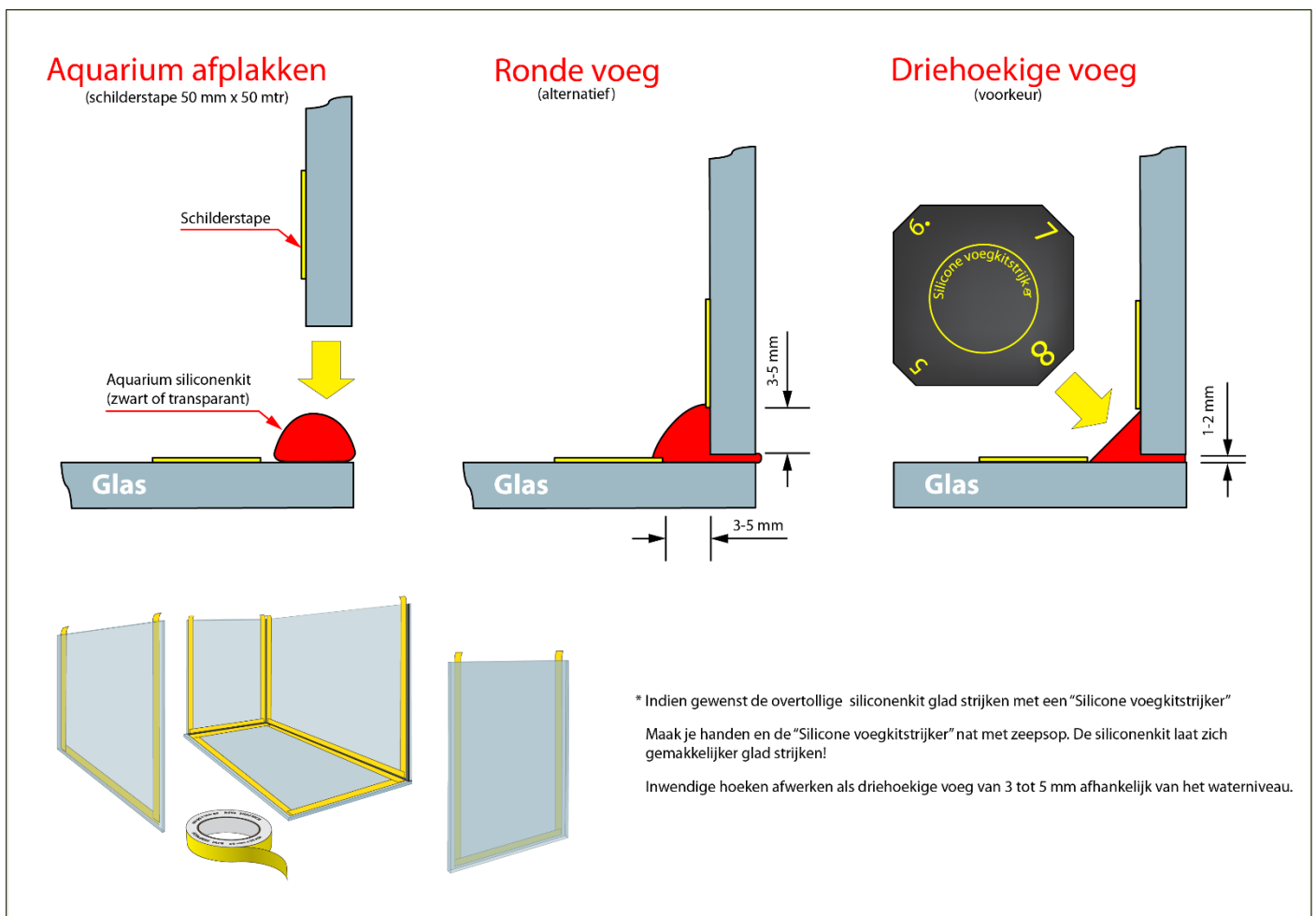
Een professionele aquariumbouwer die letterlijk met natte vingers heeft gewerkt. Dit aquarium heb ik niet geaccepteerd!

Mijn voorkeur gaat naar driehoekige voegen met zwarte siliconenkit. Als eerste is de zwarte siliconenkit beter zichtbaar waardoor het verwerken makkelijker wordt en je eventuele foutjes makkelijker kan waarnemen en corrigeren. Het tweede voordeel is dat je kitnaden niet verkleuren wanneer je medicatie hebt gebruikt die een kleurtje achterlaten (bijvoorbeeld Methyleenblauw). Maar wat veel belangrijker is, dat de voegen bijdragen aan de constructie. Bij holle voegen willen de randen wel eens loslaten waardoor er vuil kan ophopen. Bij slecht gekitte aquaria verhoogt dit de kans op lekkage. Natuurlijk mogen wij de persoonlijke smaak niet vergeten, maar ik zoek altijd naar de meest betrouwbare optie.

Intermezzo: Als je discusvissen gaat kweken in een kweekbak, dan kan je beter transparante siliconenkit gebruiken. Hiermee wordt voorkomen dat de jongen de zwarte kit als ouders gaan zien. Bovendien kunnen de ouders de donkergekleurde jongen beter waarnemen op een lichtere achtergrond. Nu mag je dit probleem niet overdrijven, want een goed koppel heeft geen last van zwarte kit.



Het schoon afwerken van een zelfbouwaquarium vergt enige discipline. Je werkruimte moet in ieder geval een schone omgeving zijn. De tafels waarop ik de voorbereidingen tref, dek ik af met breed inpakpapier.

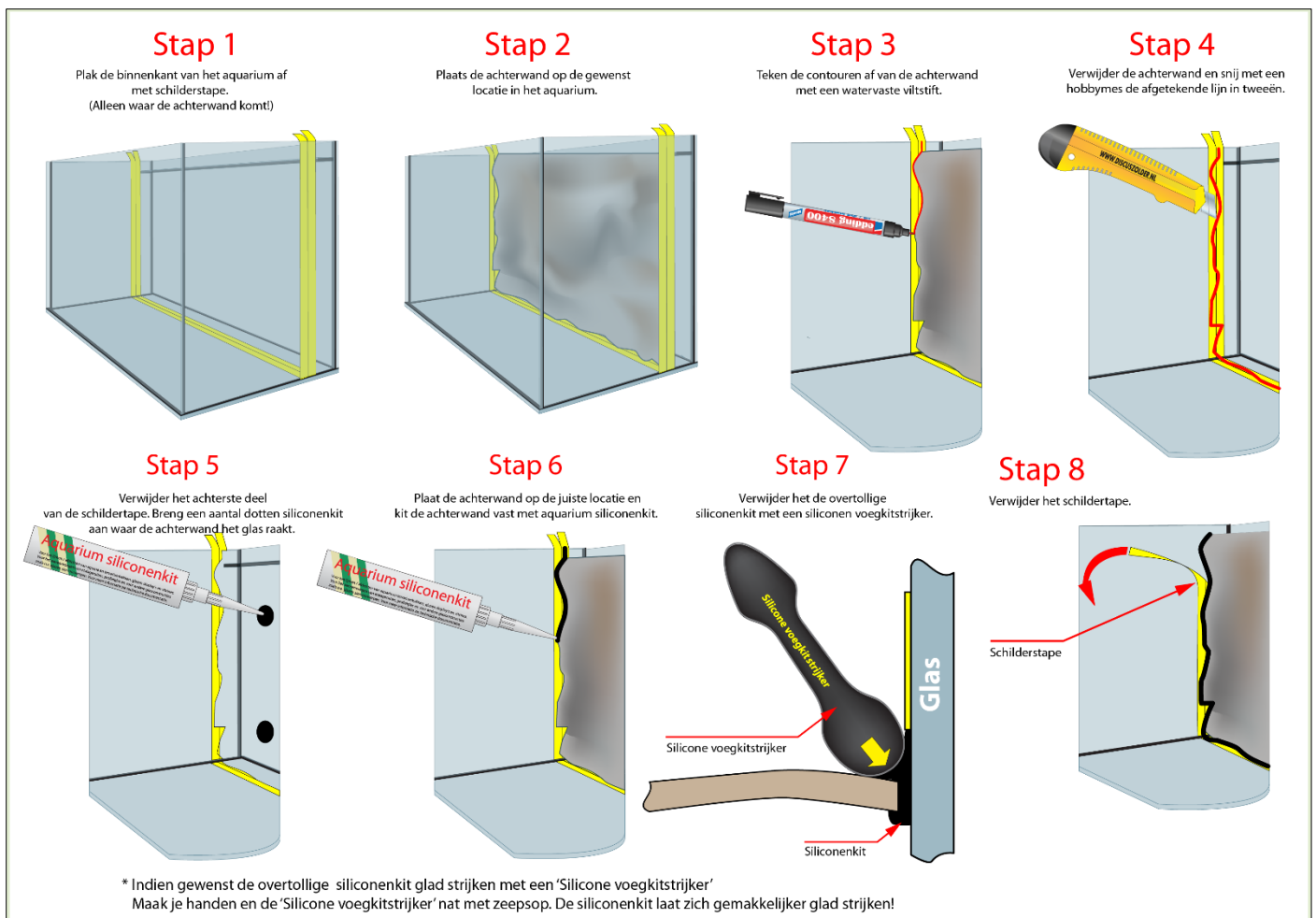


De ervaren aquariumsbouwers kunnen schoon werk afleveren zonde gebruik te maken van plakband!

Omdat ik mijn aquarium zo schoon mogelijk wil houden tijdens het kitten, plak ik de glasranden altijd af met schilderstape. Ik heb gemerkt dat brede schilderstape het beste werkt. Tijdens het gladstrijken van de voegen komt een beetje siliconenkit op het plakband. Na het gladstrijken van de voegen verwijder ik de schilderstape. Het gevolg is dat je recht afgewerkte voegen hebt en je aquarium schoon blijft!

Tips: Als het mogelijk is laat ik de schilderstape een stukje doorlopen na het glas. Tijdens het verwijderen kan ik dit overbodig stukje schilderstape gebruiken als handgreep. De verwijderde schilderstape laat ik op een oude krant zakken. Na het verwijderen van de schilderstape rol ik de krant op en gooi het geheel in de gewenste vuilcontainer. Als je siliconenkit op het aquarium morst, laat het dan gewoon zitten. Na het drogen van de siliconenkit kan je de overtollige siliconenkit verwijderen met een hobbymes of scheermesje.

3D achterwand lijmen



Indien gewenst de overtollige siliconenkit glad strijken met een 'Silicone voegkitstrijker' Maak je handen en de 'Silicone voegkitstrijker' nat met zeepsop. De siliconenkit laat zich gemakkelijker glad strijken! afbeelding

Stappenplan:

Stap 1 Plak de binnenkant van het aquarium af met schilderstape.
(Alleen waar de achterwand komt!)

Stap 2 Plaats de achterwand op de gewenste locatie in het aquarium.

Stap 3 Teken de contouren af van de achterwand met een watervast viltstift.

Stap 4 Verwijder de achterwand en snij met een hobbymes de afgetekende lijn in tweeën.

Stap 5 Verwijder het achterste deel van de schilderstape. Breng een aantal dotten siliconenkit aan waar de achterwand het glas raakt. Hiermee bevestig je de achterwand ook aan de achterwand van het aquarium.

** Tin slimline achterwanden zijn meestal van schuim gemaakt en hebben een groot drijfvermogen. Extra bevestigingspunten van siliconenkit is geen overbodige luxe.*

Stap 6 Plaats de achterwand op de juiste locatie en kit de achterwand vast met aquarium siliconenkit.

Stap 7 Verwijder het de overtollige siliconenkit met een siliconen voegkitstrijker.

Stap 8 Verwijder het schilderstape.