

ArtemioSet van JBL

Categorie: Achtergronden - Reviews

Datum website publicatie: 24-12-2017

Datum laatste update: 24-2-2025



Na verschillende kweeksets geprobeerd te hebben bleek de *JBL ArtemioSet* het beste gebruikersgemak te bieden. Met deze set heb je geen gestoei met omvallende flessen, ondiepe schalen of een lastige oogstprocedure. Nee, de *ArtemioSet* met trechtervormige broedbak moet je vullen met 0,5 liter lauw water, drie maatlepels *JBL ArtemiaMix* (zout + artemia-eitjes) er in en kweken maar. Na ongeveer 24 uur kan je de artemia kreeftjes oogsten!

Het JBL artemio kweekstelsel bestaat uit een *ArtemioSet* die je kan aanvullen met maximaal twee *Artemio 1* aanvullingen. Volgens de handleiding kan het luchtpompje van de *ArtemioSet* maximaal drie trechtervormige broedbakken van lucht voorzien. De kunststof trechterhouders kan je aan elkaar koppelen. Het is echter beter om het geheel aan een wand te bevestigen. Een uitgebreide handleiding over Artemio kweken kan je lezen in de JBL folder '[Artemio: Zelf levend voer kweken](#)'

Met alleen de hardware kom je niet ver je hebt ook artemia-eitjes en wat zout nodig om artemia kreeftjes te kunnen kweken. Nu heeft JBL voor elke doelgroep de benodigde producten in haar assortiment. *JBL ArtemiaMix* is de gemakkelijkste optie voor de gemiddelde gebruiker. Met deze kant-en-klaar mix kan je 14 keer artemia kreeftjes kweken.

De mensen die liever zelf willen mixen kunnen *JBL ArtemioSal* en *JBL ArtemioPur* gebruiken. *JBL ArtemioSal* is een mix van zout en micro-algen die het cultiveren van artemia kreeftjes bevordert. Nu heb je niets alleen aan het zout je hebt ook artemia-eitjes nodig. *JBL ArtemioPur* bevat 18 gram (40ml) artemia eitjes en om de artemia kreeftjes in leven te houden wordt *JBL ArtemioFluid* aanbevolen.

Nu bevat de *Artemio 1* aanvulset geen opvangreservoir en geen artemia zeefje en om eerlijk te zijn heb je dat niet nodig! Voor de mensen die liever onder elke *Artemio 1* een opvangreservoir en zeefje willen kunnen deze producten als accessoire aanschaffen. De mensen die zelf levend voer vangen in de natuur of kweken is de *Artemio 4* zeefset een mooi product. Het assortiment bevat vier verschillende zeefjes die een maaswijdten van 0,15/0,3/0,6/1,0 mm hebben.



ArtemioSet'

Artemio 1

Handleiding Artemia kweken



JBL ArtemioMix

JBL ArtemioSal

JBL ArtemioPur

JBL ArtemioFluid



JBL Artemio 2 opvangreservoir, JBL Artemio 3 zeefje, JBL Artemio 4 vier verschillende zeefjes

Onze Artemia kweekset

Onze Artemia kweekset bestond uiteindelijk uit 2 x JBL ArtemioSet en 6 x JBL Artemio 1 in het totaal zijn dat 6 Artemio trechters op twee luchtpompjes. Alles is aan de muur bevestigd omdat het geheel topzwaar bleek te zijn.

Als wij de artemia kweken voor een nestje jonge discusvissen dan starten wij met twee trechters met artemia eitjes, de volgende dag weer twee trechters en de derde dag weer twee trechters.

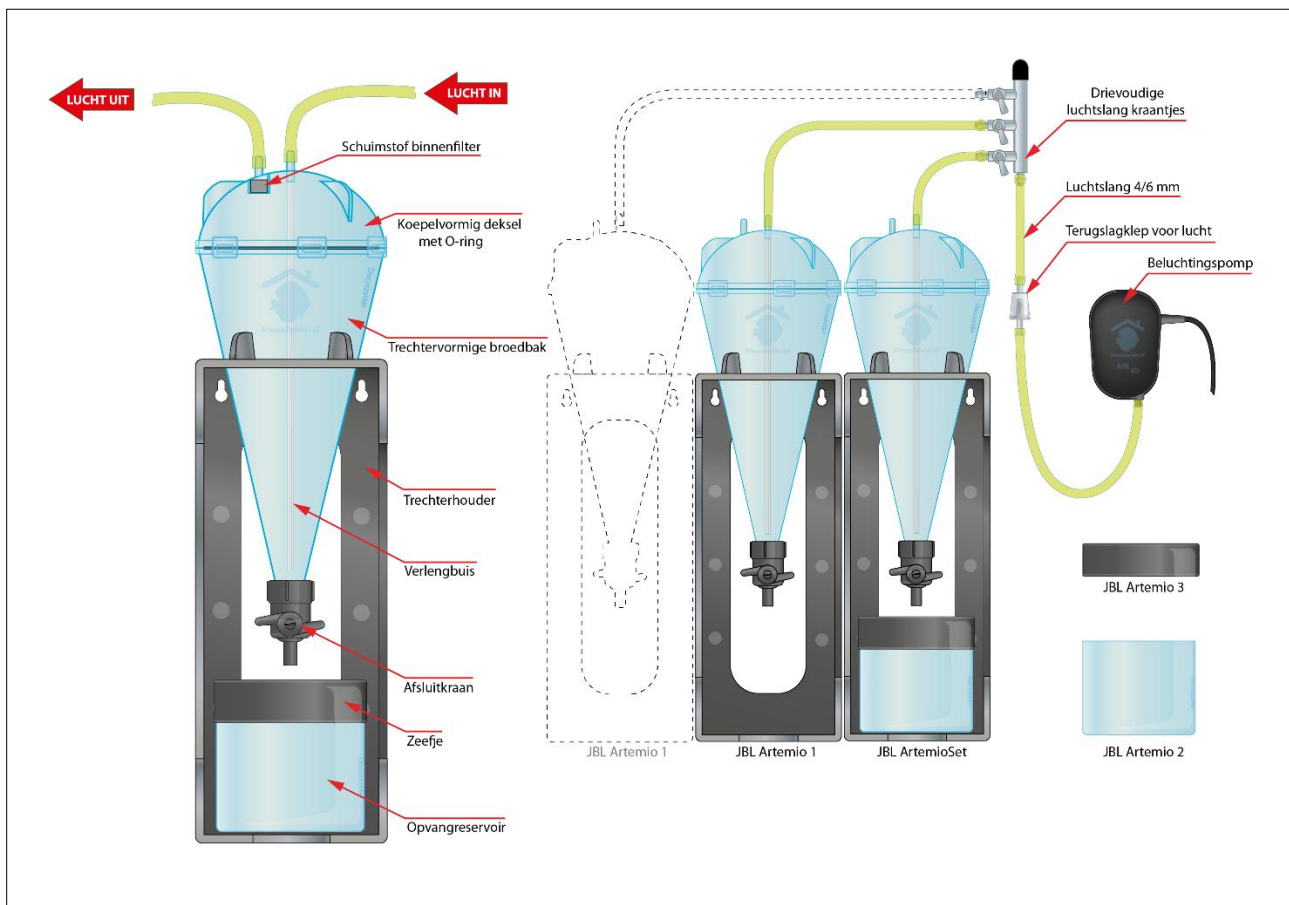
Na 48 uur kunnen wij de eerste twee trechters met artemia kreeftjes oogsten en aan de jonge discusvissen voeren. Aan het einde van de dag starten wij de twee lege trechters opnieuw op. De volgende dag gebruiken wij de volgende twee trechters en de procedure wordt herhaald. Dit schema moeten wij minimaal een maand volhouden en dat is goed voor 60 trechters met artemia kreeftjes.



4 Artemio trechters bleken achteraf niet voldoende te zijn!

Het doorkoppelen Artemio trechters

Het doorkoppelen heeft zijn voordelen maar er zijn ook aandachtspunten. Alles staat en valt met het luchtdicht afsluiten van de broedbak met het koepelvormig deksel. Als je een luchtslang kraantje opneemt in de luchtleidingen dan kan je het systeem een stuk stiller maken. Het geborrel wordt sterk gereduceerd en het koepelvormig deksel blijft ook schoner!



Door het toepassen van een drieweg luchtkraantjes kan de luchttoevoer beter afgeregeld worden.

Artemia kreeftjes oogsten.

Voordat je de artemia kreeftjes kan aftappen moet je de luchtpomp uitzetten. Na ongeveer 3 minuten zijn de artemia kreeftjes naar de bodem gezakt en als het goed is drijven de lege artemia eitjes aan het oppervlak. Door de aftapkraan even open te draaien kan je de artemia kreeftjes kan aftappen. Daarna kan je de luchtpomp weer aanzetten totdat je weer artemia kreeftjes nodig hebt.

Als je het goed wilt doen, dan zeef je eerst de artemia schoon met leidingwater. Wat nog beter is het water uit je aquarium te gebruiken, maar in de praktijk is gebleken dat een pipetje met artemia en een beetje zoutwater geen noemenswaardige invloed heeft op de waterkwaliteit. Zeker als je dagelijks meer dan 80% van het water ververst!

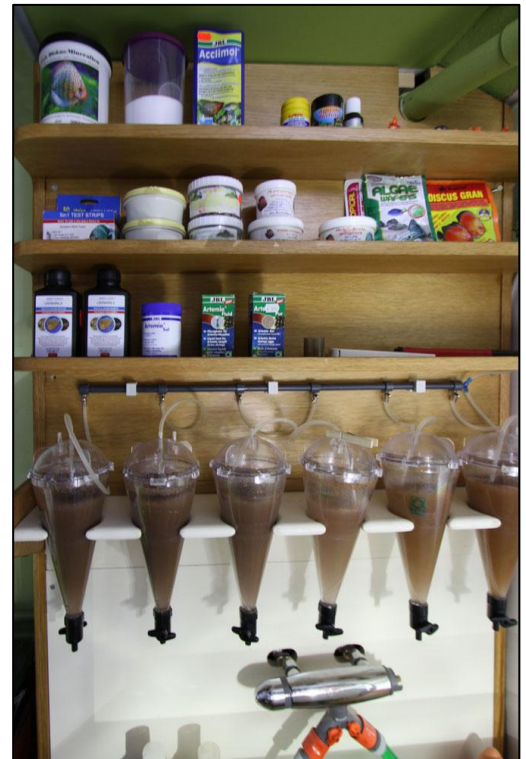
Onze ervaring

Het grote voordeel van het *JBL ArtemioSet* systeem is, is dat het een compleet concept is en je het systeem naar behoefte kan uitbreiden. Als je voor een langere periode artemia nodig hebt dan heb je theoretisch twee Artemio trechters nodig.

Omdat wij een zo groots mogelijke opbrengst willen oogsten wij de artemia kreeftjes pas na 48 uur. Nu is het ook mogelijk om de artemia kreeftjes verder groot te trekken tot volwassen dieren maar dat is voor ons geen optie. Het is wel leuk om te doen als je de tijd hebt!

Begrijp mij niet verkeerd maar wij voeren aan twee kegels artemia kreeftjes per dag en wij gaan zo snel mogelijk over op de diepgevroren artemia. Diepgevroren artemia kan je verschillende grootten kopen zodat het ook geschikt is voor de jonge (discus)vissen. Het is dan wel geen levend voer maar als je per week 1kg artemia diepvriesvoer per nest gebruikt dan is zelf groottrekken geen optie.

Van de JBL ArtemioSet gebruiken wij alleen nog maar de trechters en de opvang reservoirs! De trechterhouders zijn vervangen door een plank met grotere gaten waardoor de trechters niet meer topzwaar zijn.



De nadelen en de oplossingen

Het probleem van het doorkoppelen van de ArtemioSet trechters is dat je niet één trechter kunt afkoppelen van de luchttoevoer. Dit is eigenlijk wel wenselijk voor het aftappen van de artemia of tijdens het schoonspelen onder de kraan. Bijna alle nadelen zijn op te lossen met eenvoudige middelen waardoor er een perfect systeem ontstaat.

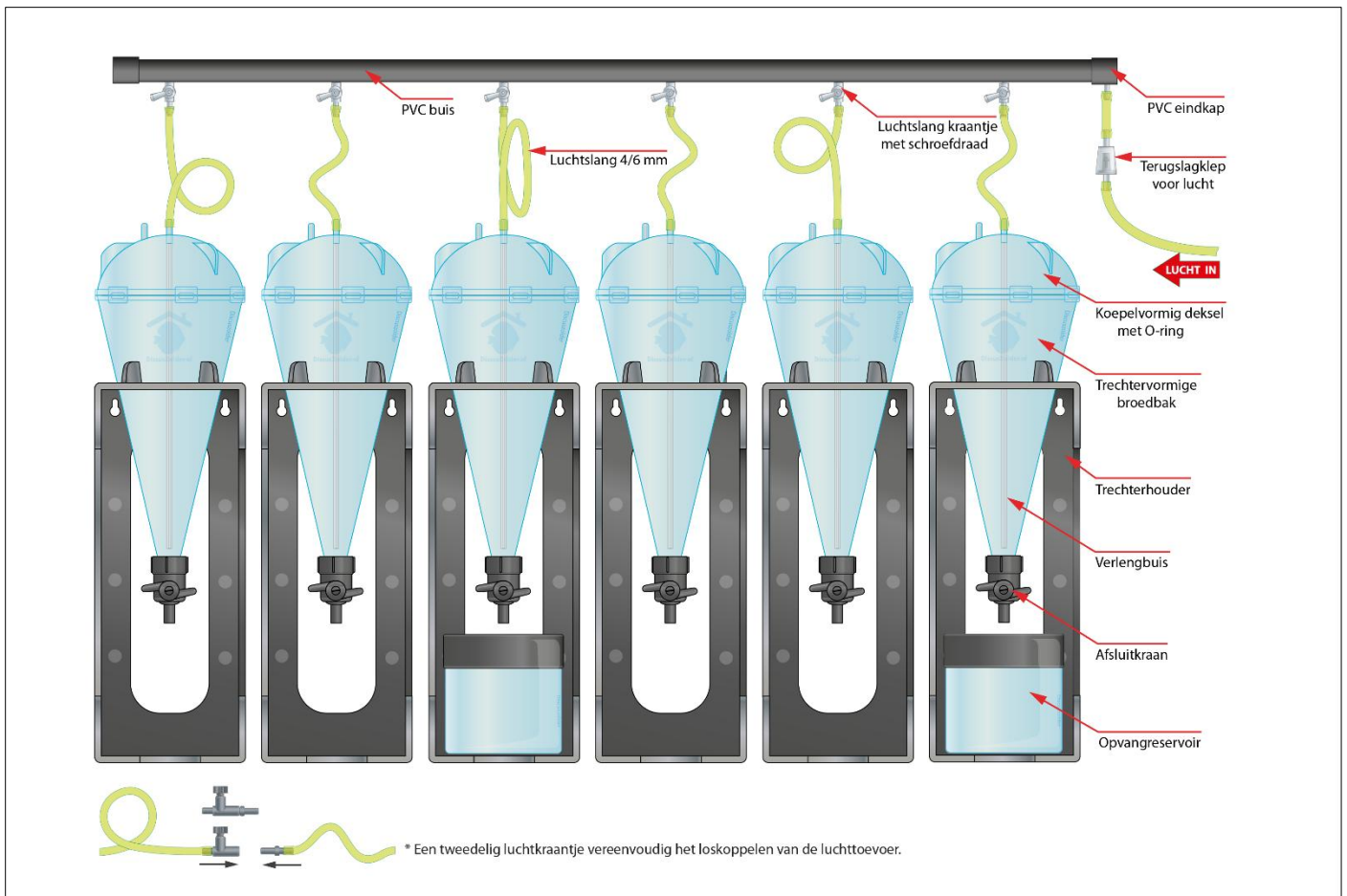
Luchtkraantje toevoegen

Door het toevoegen van luchtkaantjes krijg je de volgende voordelen:

1. Elke trechter kan je apart uitzetten zonder de luchttoevoer van de andere trechter te beïnvloeden. Dit is vooral handig bij het aftappen van de artemia.
2. De luchttoevoer is per trechter in te stellen. Als je te veel lucht toevoert krijg je niet echt een stil systeem en een deel van de artemia eitjes worden tegen de deksel gespetterd. In dit geval zullen deze eitjes niet uitkomen en dat gaat weer ten koste van de opbrengst.
3. Het loskoppelen van de luchtslangetjes van het kweekdeksel is niet echt een optie omdat de siliconenslang lastig te verwijderen is en de kans dat je het bevestigingspunt afbreekt groot is. Het is veel gemakkelijker om de luchtslang van een metalen luchtkraantje te verwijderen. Je kan ook een kunststof luchtkraantje gebruiken die uit twee delen bestaat, dit is nog makkelijker los te koppelen.



Een tweedelig luchtkraantje vereenvoudigt het loskoppelen van de luchttoevoer.



Alles is apart te bedienen dankzij de extra luchtkraantjes. Door de trechterhouders niet tegen elkaar te monteren is het geheel gemakkelijker te bedienen!

Trechterhouder

Deze zijn naar mijn mening net iets te smal. Als je de trechterhouders aan elkaar koppelt, dan komen de trechters tegen elkaar. Op zich zou dit niet een probleem zijn maar de bevestigingslippen die op het trechterdeksel zitten steken een beetje uit. Hierdoor is het soms lastig om de trechter netjes te plaatsen. Dit probleem is simpel op te lossen door de trechterhouders los van elkaar aan een wand te bevestigen. Het tweede voordeel is dat geheel niet meer door de topzware trechter(s) kan omvallen.

O-ring invetten

O-ringen worden door invloed van warmte, licht en het zoute water steeds stugger waardoor het samenpersen steeds meer kracht kost. Nu kunnen wij de O-ringen wel beschermen door ze in te smeren met niet giftige O-ringenvet, maar uiteindelijk moet je ze toch een keer vervangen. Het grootste voordeel O-ringenvet is dat het schuifweerstand verminderen van de O-ring. Hierdoor kan je het deksel gemakkelijker open of dicht draaien.

Wat erg belangrijk is dat je de trechters direct na gebruik goed schoonspoelt met warm leidingwater. Zodat alle resten van het zout en de artemia eitjes zijn verwijderd. Doe je dit niet op tijd dan kan het deksel zo vast komen te zitten, dat je twee man nodig hebt om het open te draaien.

Bevestigingsnippel luchtslag

Het probleem is niet zo zeer de bevestigingsnippel maar de siliconenslag die gebruikt wordt. Deze klemt zo goed aan de bevestigingsnippel van het bolvormige deksel dat de siliconenslang zeer lastig te verwijderen is. Bij een normaal luchtsysteem geeft dit geen enkel probleem, maar je moeten de luchtslang geregeld loskoppelen voor het schoonspoelen van de trechter en het bolvormige deksel. Dit probleem is simpel op te lossen door gebruik te maken van een metalen luchtkraantje. Door het luchtslang van de metalen luchtkraantje te verwijderen wordt het

probleem opgelost. De metalen luchtkraantjes zijn stevig genoeg en zullen niet snel afbreken. Je kunt ook tweedelige kunststof luchtkraantjes gebruiken. Deze bestaan uit twee delen zodat je gemakkelijk de luchtslang kan afkoppelen!

Bij de deksels met afgebroken luchtslang bevestigingsnippel hebben wij het bevestigingsnippel gat opgeboord naar 5,5 mm. Met het gevolg dat je de luchtslang door de bolvormige deksel past. Het kunststofpijpje dat aan de onderkant van de bevestigingsnippels zat vervalt en is nu vervangen door de luchtslang. Uiteindelijk is dit de gebruiksvriendelijkste constructie die het minste onderhoud vergt. Het is nu een kwestie van luchtslag uit de bolvormige deksel trekken en het geheel afspoelen onder de kraan.

Artikel update en mijn conclusie

Van de zes Artemio trechter die wij bezitten is er geen één meer die in de originele staat verkeert. Omdat wij een nieuwe kweekstelling gemaakt hebben waren wij genoodzaakt om de trechterhouders te verhuizen. Helaas paste de trechterhouders niet op de nieuwe locatie. Door ze in een plank met gaten op te hangen werd dit probleem opgelost. Omdat wij een centrale luchttoevoer gebruiken voor onze aquaria wordt het JBL luchtpompje niet meer gebruikt voor het bedoelde doel.

Dat wij met de gebreken hebben leren leven is niet echt een probleem. De bediening voor ons is alleen maar gemakkelijker geworden. Onder het motto 'Wat er niet meer op zit kan niet meer stuk' hebben wij ons doel bereikt.

Voor het kweken gebruiken wij *Salt Lake Aquafeed* artemia eitjes á 500 gram per blik in combinatie met keukenzout is dit een voordelige optie voor de grootverbruikers!

JBL heeft alle kinderziekten na de eerste lichting opgelost en de huidige Artemio hardware producten zijn verlost van de kinderziekten. Ondertussen zijn wij weer een aantal jaren verder en ik hoor alleen maar positieve reacties over het product. Wat opvalt is dat de meeste mensen één of meerdere luchtkraantje toevoegen aan hun artemia kweekstelling.

